

# Welcome in Tourcoing design lovers !

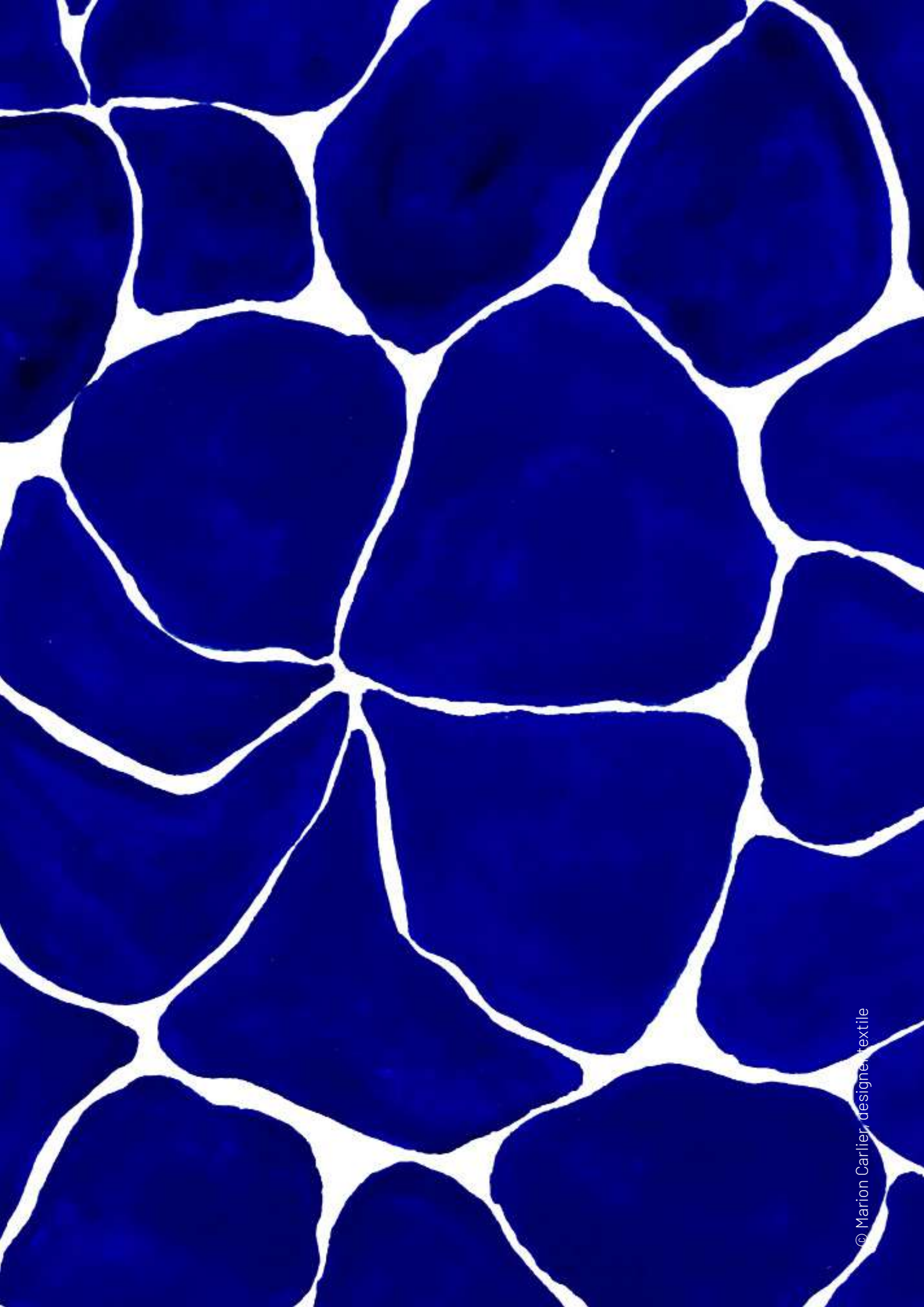


**lille – design** 

**MUba** Eugène Leroy | Tourcoing

 | **Tourcoing**

 **LEFRESNOY**  
STUDIO DES ARTS Tourcoing  
NATIONAL CONTEMPORAINS



## **04**

Introduction

## **05**

lille–design,  
hello design

## **06**

Tourcoing,  
culture et design

## **08**

Préfaces

## **10**

Design : Please do so / MUba Eugène  
Leroy

*10 Octobre 2020 – 10 Janvier 2021*

## **20**

Passé présent - Mémoire Industrielle /  
Le Fresnoy

*15 Octobre 2020 – 03 Janvier 2021*

## **30**

À propos de Lille Métropole 2020,  
Capitale Mondiale du Design

## **31**

Contacts

## **32**

Annexes

# À partir d'octobre 2020, le design s'expose à Tourcoing avec lille–design.

Dans le cadre de Lille Métropole 2020, Capitale Mondiale du Design, lille–design présentera à partir du **10 octobre 2020** deux expositions à Tourcoing.

Implanté depuis sa création en 2011 sur le territoire tourquennois, lille–design s'est naturellement associé à deux acteurs culturels de la ville afin de coproduire des expositions d'envergure, reflets du tissu créatif du nord de la France.

Le MUba Eugène Leroy accueillera donc **Design : please do so** tandis que **Passé, présent, mémoire industrielle** s'installera au Fresnoy - Studio national des arts contemporains. Des expositions, qui en plus d'illustrer les activités menées par lille–design depuis bientôt 10 ans, ont pour but de démocratiser le design tout en démontrant son potentiel et sa valeur ajoutée dans le développement économique des entreprises.

Jusqu'en janvier 2021 Tourcoing dit hello design !

# lille—design, hello design

Au cœur de la métropole lilloise, l'association lille—design est implantée depuis sa création en 2011 à Tourcoing.

Plateforme de développement économique par le design pour les entreprises, collectivités et toute autre structure publique ou privée, individuelle ou collective ;

lille—design œuvre aussi en faveur des designers, favorise leur promotion, accompagne certains projets et agit comme facilitateur pour les porteurs de projets à la recherche de designers.

Avec le soutien de la **Métropole Européenne de Lille**, de la **Région Hauts-de-France** et de la **DRAC (Direction Régionale des Affaires Culturelles)**, lille—design a pour objectifs :



- de faire évoluer les pratiques du design au sein des entreprises ;
- d'acculturer au design les publics professionnels et le grand public ;
- d'accompagner les designers dans le développement de leurs activités ;
- d'inscrire et valoriser le design au cœur de l'aménagement des villes ;
- de s'engager auprès des acteurs de la métropole et de la région pour faire connaître les enjeux du design et à les intégrer comme outil de développement.

Agissant à l'échelle (euro)régionale, nationale et internationale, lille—design répond à ses objectifs à travers diverses actions. Elle pilote notamment le projet Interreg Tripod, fait partie du comité d'organisation de la France Design Week et est aussi membre du réseau européen BEDA (Bureau of European Design Associations). Elle est à l'initiative de Designscope, un dispositif d'observation économique du design en région, en partenariat avec l'Agence de développement et d'urbanisme de Lille Métropole.

De plus, lille—design adhère depuis 2017 à la **World Design Organization** qui décerne tous les deux ans le titre de World Design Capital®. L'association est membre fondateur du Comité d'organisation Lille Métropole 2020, Capitale mondiale du design. À ce titre, et dans le cadre de cet événement, lille—design contribue à la programmation en proposant des événements, en particulier deux expositions à Tourcoing *Design : please do so* et *Passé, présent - mémoire industrielle*.

lille—design est membre de



lille—design bénéficie du soutien de





# Tourcoing, culture et design



Au sein du fourmillant paysage culturel de la Métropole Européenne de Lille, la Ville de Tourcoing s'est engagée dans une nouvelle dynamique urbaine dans laquelle la culture est envisagée comme un levier majeur de cohésion urbaine et d'attractivité. La Ville est dotée d'équipements culturels de qualité (MUba Eugène Leroy, conservatoire à rayonnement départemental, réseau de médiathèques etc.) qui maillent le territoire et soutient un réseau d'acteurs associatifs et privés (Le Fresnoy, le Grand Mix ou encore l'Institut du monde arabe-Tourcoing) qui contribuent à une action de proximité en faveur d'un accès à la culture pour tous, et plus largement, au rayonnement de la Ville.

Dans le cadre de **Lille métropole 2020, Capitale Mondiale du Design**, il était donc évident pour Tourcoing de dédier sa programmation au design en co-produisant des expositions avec lille—design dont l'objectif principal est de démocratiser le design et sa pratique.

Exposition

Musée des Beaux-Arts de la Ville de Tourcoing  
MUba Eugène Leroy

DESIGN

10.10.2020

Exposition co-produite  
par lille — design,  
le MUba Eugène Leroy  
et la Ville de Tourcoing.

PLAQUE

MUba Eugène Leroy,  
2 rue Paul Doumer, Tourcoing.  
Ouvert de 13h à 18h.  
Fermé les mardis & jours fériés.

10.01.2021

DO

SO

Avec le soutien de :



Dans le cadre de :

[f](https://www.facebook.com/tourcoing.fr) [@](https://www.instagram.com/tourcoing.fr) [tourcoing.fr](https://www.tourcoing.fr)  
[muba-tourcoing.fr](https://www.muba-tourcoing.fr)

# Préface

La Ville de Tourcoing est heureuse de présenter au MUba Eugène Leroy – musée des Beaux-Arts de Tourcoing l'exposition *Design: please do so* coproduite avec lille–design, dans le cadre de Lille Métropole 2020 Capitale Mondiale du design.

Organisée autour d'une sélection d'objets de jeunes créateurs régionaux et eurorégionaux, l'exposition *Design: please do so* propose à tous de découvrir et d'expérimenter le design.

Le visiteur portera un autre regard sur les objets qui l'entourent, la recherche et l'innovation mises en oeuvre par des créateurs indépendants et des entreprises. Cette exposition résonne avec le passé industriel du territoire tourquennois et, aujourd'hui, avec les projets de renouvellement urbain et le soutien apporté aux industries innovantes. Nous tenons à saluer les quatre-vingts designers et entreprises qui participent à l'exposition, et à remercier chaleureusement l'équipe de lille–design qui essaime des projets ambitieux, valorise la richesse culturelle et économique du territoire tourquennois et métropolitain et en renforce l'attractivité. Tourcoing et le MUba Eugène Leroy s'affirment comme un vivier de jeunes talents qui oeuvrent pour l'innovation d'aujourd'hui et de demain.

**Christophe Desbonnet,**  
adjoint au Maire, chargé de la culture



# Préface

Depuis la création de l'association en 2011, lille—design, comme son nom ne l'indique pas, est établie à Tourcoing. Au centre-ville d'abord, puis, plus récemment à l'Union. Mais toujours à Tourcoing. Quoi de plus naturel pour lille—design que d'associer le musée des Beaux-Arts MUba Eugène Leroy lorsque l'équipe propose une exposition réunissant les designers installés en région, sous le titre bannière *Design: please do so\**, dans le cadre de Lille Métropole 2020, Capitale mondiale du design.

Depuis près de 10 ans, lille—design oeuvre en faveur des designers locaux dont près de 350 constituent son fichier de référence. Quoi de plus stimulant que de les réunir pour les présenter à tous les publics. Cette exposition muséale d'envergure, dont le commissariat et la production ont été assurés conjointement par les deux structures, est une étape importante dans la vie de l'association : ses missions de sensibilisation et d'acculturation au design trouvent un écho non négligeable. Car il est question ici d'apporter l'éclairage nécessaire à la compréhension d'une discipline sans cesse en mouvement, dont les champs, multiples, nous prouvent que le design s'adresse à tous.

Je remercie profondément la Ville de Tourcoing et le MUba Eugène Leroy en particulier pour la confiance accordée au projet que nous saurons célébrer dès le 10 octobre !

*\*S'il vous plait, faites ainsi.*

**Philippe Rémignon,**  
président de lille—design

# Design : please do so

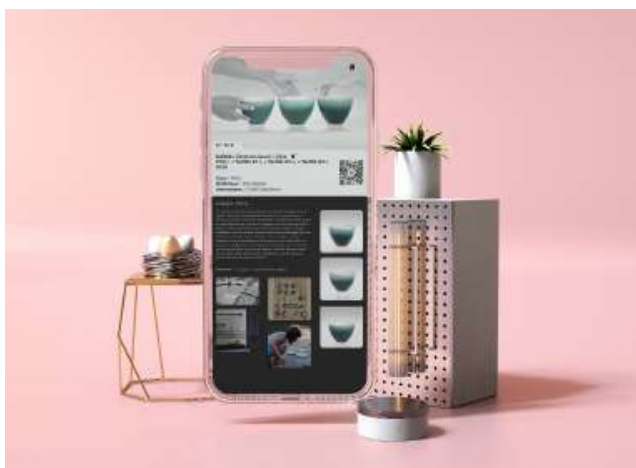
du 10.10.20 au 10.01.21  
MUba Eugène Leroy  
2 Rue Paul Doumer  
59200 Tourcoing

*Design : please do so* se veut comme une expérience multisensorielle qui réenchante la relation entre l'humain et l'objet. C'est un parcours ludique, phygital, et joyeux qui présente la production et la pratique de jeunes designers locaux, régionaux et transfrontaliers mis en dialogue avec les collections du MUba Eugène Leroy.

*"L'exposition Design : Please do so permettra à chacun d'appréhender les différents champs du design d'aujourd'hui, en regard des œuvres peintes ou dessinées, ludiques ou énigmatiques du musée."* précise Christelle Manfredi du MUba Eugène Leroy.

L'exposition fait appel aux **sens du visiteur** et met sa **curiosité en éveil** pour comprendre la diversité et l'étendue des champs d'application du design : objet, produit, industriel, espace, graphique, textile, UX/UI... Elle donne à voir et à ressentir des manières de concevoir, de penser, d'imaginer le monde d'aujourd'hui et de demain.

*"Acteurs de notre société souvent incompris dans leur rôle, leurs missions et leur positionnement, les designers s'adaptent à leurs environnements pour répondre à des besoins. Ils s'approprient alors une commande, un brief, une thématique, un service, un matériau, un fait de société, une histoire à raconter et créent ainsi un nouvel objet à travers leur pratique et leur univers. Design : Please do so est une photographie de cette diversité à l'échelle d'un territoire, une invitation à voyager, échanger."* complète Thibaut Freychet de lille—design.



Aude Gerlinger, Hicham El Maaroufi Elidrissi, Curioo, Interaction Humaine Phygital 2020

Le spectateur pourra alors tester un nouvel usage et concept expérientiel inédit, développé par Curioo, sous le nom « Interaction Humaine Phygital ». Le but ? Révéler au spectateur différents sens, comme l'intentionnalité de l'artiste et de l'exposition, mis en regard avec ses propres émotions.

Il s'agira ainsi de la première expérimentation en conditions réelles d'un prototype mis au point durant deux années par Aude Gerlinger et Hicham El Maaroufi Elidrissi, deux « *societal designer* » et Enactivist de Curioo.

Le MUba Eugène Leroy fait dialoguer librement ses collections d'art ancien, moderne et contemporain autour de thèmes et selon des accrochages temporaires régulièrement renouvelés. En filant le concept, le parcours libre de *Design : please do so* instaure donc lui aussi un dialogue, d'un ordre nouveau, entre le design et l'art.

Les questionnements autour de la matière, des formes, des couleurs, des représentations symboliques, réelles ou imaginaires ou encore la relation aux autres et à notre environnement sont des questionnements communs aux artistes et aux designers qui, à travers leur pratique, leur culture, leur histoire personnelle, proposent des objets et des expériences dont le visiteur peut s'emparer au sein de cette exposition.

La diversité des champs d'application du design sera présentée à travers **cinq thématiques** dans une scénographie signée **Bling Studio**, un studio pour qui le design est un moyen d'expression qui peut prendre toutes les formes possibles, ce qui tombe à point nommé !

## À ton service !

Les objets sont conçus pour être avant tout une extension du corps en vue de réaliser une action précise. Ils s'adaptent à leur utilisateur et à la fonction pour laquelle ils ont été imaginés, d'où la célèbre expression « *la forme suit la fonction* » de Louis Sullivan, architecte fonctionnaliste. Dès lors, les designers imaginent des scénarios d'utilisation prédéfinis que l'utilisateur pourra rejouer. Témoins d'une certaine époque, d'une manière de vivre ou de faire, les objets reflètent le quotidien. Ils tendent à le faciliter, le réinventer à travers de nouveaux usages. Dans cette section chaque objet présenté a pour vocation de répondre à une fonction dédiée, faciliter la vie ou prendre soin de son utilisateur.

À l'image de *Cabane 0* signé LES ACROBATES®, cet objet a été conçu en lui donnant une fonction, abriter, tout en laissant de multiples possibilités d'usage en proposant un abri qui s'adapte en fonction des situations et de l'environnement. Au même titre que la sonnette connectée *Concierge* d'Unistudio, l'adaptabilité est le maître mot. Réel assistant du quotidien, *Concierge* est une sonnette des temps modernes qui permet de gérer sa maison à distance, depuis son téléphone en une seule pression sur le piston.

Ces objets, parmi d'autres qui illustrent la dimension de service des objets, se trouvent mis en regard avec le *Portrait de ma concierge* (Jean Fautrier, 1922) ou *L'échanson* de Théodore Rombouts (entre 1628 et 1632). Un portrait à mi corps qui se réfère à la tradition de l'échanson, un officier de confiance, qui sert les boissons d'une personnalité de haut-rang. Ainsi, du XVIIème au XXème siècle, à travers ces représentations ancrées dans leur temps il s'agit de montrer que l'humain a besoin d'être secondé lors d'actions quotidiennes tel que boire, dormir ou habiter; aujourd'hui le design permet de lui rendre ce service.



Lionel Doyen et Marc Bony,  
LES ACROBATES®, *Cabane 0*,  
2000x1400x1200 mm  
2019



Théodore  
Rombouts,  
*L'échanson -  
Allégorie de la  
température*  
Huile sur toile  
1180x980 mm  
1628 - 1632



## Comment tu fais ?

Le choix des matériaux et leurs techniques de mise en œuvre participent de la qualité des objets, de leur singularité, de leur identité. Les designers s'emparent ainsi des matériaux, naturels ou synthétiques, pour en faire ressortir une matière particulière, la beauté, le toucher, le fini parfait ou le grain, la qualité transparente, ou opaque, la brillance ou encore la couleur.

Une fois en main ou au toucher, les objets parfois nous surprennent, nous interrogent sur la manière dont ils ont été fabriqués. Le traitement particulier d'un matériau transforme l'objet en trompe l'œil et les innovations technologiques élargissent les possibilités d'emploi des matériaux.

En évoquant la matière et les matériaux comme élément central de cette partie de l'exposition, il était évident de mettre en valeur l'artiste Eugène Leroy. Ses tableaux appellent à être regardés de loin comme de près, pour s'immerger dans la couleur et la matière de la peinture à l'huile, accumulée en couches successives parfois au cours de plusieurs années notamment avec le *Le Lion* (1970-81). Même lorsque le dessin est fait au fusain (*Sans titre*, 1980-90), la ligne rapide, les différentes épaisseurs du trait parfois un peu tremblé, l'estompe et les différentes valeurs de gris participent à l'énergie qui se dégage du dessin de l'artiste dont le musée porte le nom. En face, le studio d'architecture et de design Exercice expose *Monolog*. Une collection de meubles en verre qui repousse les limites du matériau et signe une véritable prouesse technique. Il sera temps de contempler.



Edouard Danais et  
Gwendal Le Bihan,  
Exercice, *Monolog*,  
2020

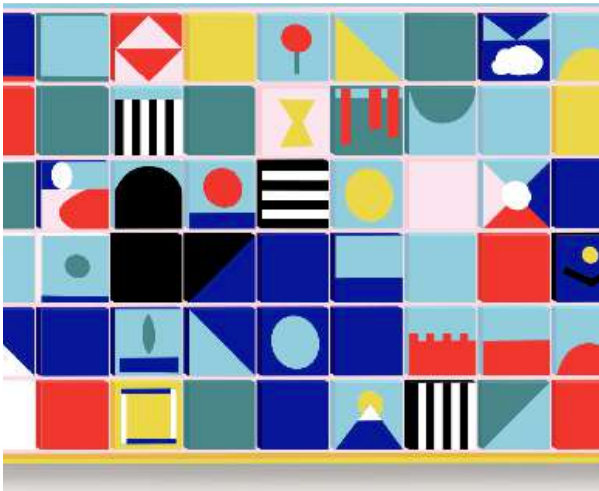


Eugène Leroy,  
*Le Lion*  
Huile sur toile  
197x131 mm  
1970-81

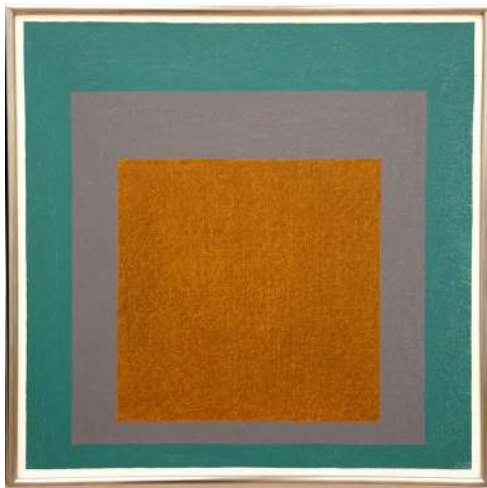
## À toi de jouer !

Ici les rôles sont inversés. Carte blanche est laissée à l'utilisateur qui devient à son tour créateur. Les designers proposent de réinventer leurs objets et de diversifier les expériences. Ces objets répondent à diverses fonctions et s'adaptent à nos besoins qui évoluent au cours d'une journée, des âges ou des nouveaux modes de vie. Modulaires, ludiques et participatifs les objets poussent parfois à la réflexion pour leur trouver de nouveaux usages. L'utilisateur contribue ainsi au prolongement du processus créatif et décide de l'utilisation qu'il veut en faire sans être influencé par un guide. L'objet devient alors le support de l'imagination de son utilisateur qu'il peut personnaliser à sa façon et selon son humeur du moment.

Par exemple, le studio Les canailles propose des peintures modulaires à partir de carrés à motifs graphiques que l'utilisateur peut disposer selon ses envies et interpréter librement. En constante évolution, cette création *Tête au carré* devient un terrain de jeu où toutes les règles sont à inventer. Le studio Exercice développe quant à lui le même principe avec *Ping pong pang #1*, des tables et raquettes de ping-pong aux formes non conventionnelles qui permettent à l'utilisateur de créer ses règles du jeu. Face aux tableaux *Homage to the square* (1958 et 1965) de Josef Albers, le spectateur est toujours invité à livrer sa propre interprétation, libre, en fonction des jeux de couleurs et de surfaces géométriques.



Diane Marissal et Jérémie  
Leblanc-Barbedienne,  
*Les canailles, Tête au carré*,  
Tableau modulaire  
2020



Joseph Albers,  
*Homage to the square*,  
Huile sur isorel  
61x61 cm  
1965

## Qu'est-ce qu'on fait maintenant ?



Christine Cordelette, Pierrick & Sylvain Taillard, Espérance Fenzy, Jordan Carlu, piKs design & EtNISI, *Tabouret Jean*

Il faut agir maintenant ! Les designers sont aujourd'hui bien conscients de l'urgence écologique ; ils conçoivent et produisent des objets tout en relevant les défis environnementaux de notre époque. Les mouvements comme le slow design, l'éco-design, ou le design intégré à l'économie circulaire en sont la preuve ! Ainsi, les matériaux privilégiés sont naturels, recyclés, récupérés, issus de déchets ou d'inventus. Dans la production, il s'agit également de limiter ou rationaliser la consommation des matériaux, des éléments d'assemblage. Penser des objets qui permettent de faire baisser les dépenses d'énergie, réinventer les déplacements en 2 roues ou favoriser l'écosystème permettent également de limiter l'impact sur l'environnement. Les designers travaillent également avec les industriels pour produire mieux, à grande échelle, ou travailler sur le mode collaboratif avec des groupes engagés, sur de petites quantités.

Le *Tabouret Jean* de piKs Design et EtNISI est composé en Wasterial© (matériau déchet), issus de coquilles de moules de la braderie de Lille 2018. Chaque tabouret est numéroté et seuls 100 exemplaires ont été édités.

L'upcycling booste la créativité, notamment celle de Salopette-studio qui a créé le *Club chalut*. En détournant de son utilisation première des filets de pêche en provenance de Boulogne-sur-mer, on aboutit à ce fauteuil qui ne nécessite aucune production de matière première.



Eugène Leroy,  
*Vieil homme et tête de mort*  
Eau forte sur papier  
15x12,5cm  
1965

En face, les collections du MUba viennent contraster les réactions positives de l'agence de design innovante et écoresponsable. Pierre-Yves Bohm avec *Capitalisme du désastre* (2008) peint sa vision de l'état du monde : une explosion de points colorés et de multiples motifs superposés et distordus ; tandis que le *Vieille homme et tête de mort* (1965) d'Eugène Leroy qui s'inscrit dans la tradition des vanités du XVIIème siècle et rappelle alors le caractère éphémère de l'existence. Confrontées, ces représentations du monde mettent en évidence qu'un avenir vertueux est possible et que le design peut porter en lui ces solutions.

## Raconte-moi une histoire !

Les objets du quotidien sont le plus souvent utilitaires, mais des objets « fétiches » nous accompagnent également pendant quelques semaines ou des années. Les designers sont les premiers à concevoir et réaliser des objets, fonctionnels, ou pas, qui font des humains des « rêveurs éveillés ».

Ces objets ou mobiliers, par leur présence, leur manipulation, l'expérience qu'ils nous proposent, nous permettent ainsi de nous projeter vers un ailleurs, des possibles, en dehors de l'espace domestique ou connu. Il peut alors s'agir de mettre le corps en mouvement ou dans une position inhabituelle afin de percevoir le monde autrement, de contempler, de prendre le temps, de profiter du silence. Des phénomènes optiques, des formes – reconnaissables par tous, empreintes à la nature ou issues de l'industrie –, des matières, permettent également de convoquer un souvenir personnel, des émotions ressenties, des fragments d'histoire ou une mémoire collective.

Dans cette partie de l'exposition, le projet *Os(mose)* de Marianne Barrier témoigne de son temps. Afin de recycler les déchets issus de carcasses animales de l'industrie porcine, la jeune designer a inventé un nouveau matériau pouvant se substituer au plastique. Ainsi, au travers d'un gobelet créé avec ce matériau, il s'agit d'évoquer toute une réalité : 70% des os de l'industrie porcine pourraient être revalorisés plutôt que calcinés. Évocatrices de débats, de dégoût, de discussions, il est des histoires qui font également appel à des paysages mentaux. Avec *Clouds* de la marque Seija fondée par Séverine Jacob, il s'agit d'une invitation au voyage, de raconter un autre type d'histoire qui permet de s'évader de la réalité et proposer un objet/paysage.

De l'imaginaire au rêve il n'y a qu'un pas, et le tableau anonyme de l'École de Francesco Guardi (1712-1793) mis en dialogue avec ces objets fait ce lien. Caractéristique de la peinture du XVIIIème, en plus de témoigner d'une mouvance, cette peinture multiplie les références architecturales et sculpturales qui témoignent d'une Antiquité rêvée et embarquent le spectateur dans une escapade poétique.



Séverine Jacob, Seija  
*Assiettes Clouds*,  
2019



Anonyme,  
École de Francesco Guardi  
*Visite de ruines*,  
Huile sur toile  
XVIIIème



L'exposition est une coproduction de lille—design avec le MUba Eugène Leroy, musée des Beaux-Arts de la Ville de Tourcoing et la Ville de Tourcoing.

Commissaires :

**Christelle Manfredi, MUba Eugène Leroy & Thibaut Freychet, lille—design**

Scénographie :

**Bling Studio, Anaïs Maillard & Charles Corthier**

Identité visuelle :

**Thibault Momont**

Parcours phygital :

**Aude Gerlinger, Hicham El Maaroufi Elidrissi**

Catalogue d'exposition, lille—design expo #2 :

**Conception graphique : Surfaces Studio  
Nicolas Millot & Jane Secret**

**Textes : Laëtitia Roitberg**

**Tarif : 12€**

Horaires d'ouverture :

**tous les jours de 13h à 18h (fermé le mardi)**

Avec le soutien de



# À propos du MUba Eugène Leroy

Installé au cœur du centre-ville de Tourcoing, le MUba Eugène Leroy est ouvert sur la richesse culturelle du territoire et conduit des expositions ambitieuses en partenariat avec des structures de renom comme l'Institut du monde arabe ou plus récemment le Musée National Picasso-Paris. Le musée mène une programmation culturelle pluridisciplinaire mêlant actions d'éducation dans et hors les murs, à destination des enfants et des adultes, des novices et des initiés.

Le MUba Eugène Leroy fait dialoguer les époques et les disciplines artistiques en déployant des sujets d'exposition inédits, dans des accrochages inattendus renouvelés régulièrement. Favorisant l'observation et la (re)découverte des œuvres, ce parti pris laisse une large part au plaisir et à la contemplation, dans un écrin architectural d'exception. Précurseur, ce musée-laboratoire occupe une place singulière dans le paysage culturel français par sa créativité, une attention particulière à l'histoire de la peinture, à l'émergence artistique et à la scène artistique régionale dialoguant avec des artistes de renommée internationale.



MUba Eugène Leroy, Tourcoing  
© F. Kleinfenn

Créé en 1860, le musée des beaux-arts de Tourcoing est transféré dans les années 1930 dans l'ancien hôtel particulier Roussel-Defontaine datant du 19<sup>e</sup> siècle. L'adjonction de deux grandes galeries d'exposition surplombées de larges verrières, caractéristiques de l'architecture Art Déco de l'époque, offre d'amples espaces baignés d'une belle lumière zénithale. La collection comporte un ensemble de peintures et d'arts graphiques anciens, modernes et contemporains, enrichi par des prêts et des dépôts du Musée d'Orsay, du Centre Pompidou, d'artistes et de collectionneurs privés. Y figurent les maîtres classiques et modernes comme Rembrandt, Louis-Léopold Boilly, Claude Monet ou Pablo Picasso et des artistes contemporains de renom tels que Markus Raetz, Sol Lewitt ou Elmar Trenkwalder. En 2009, la donation exceptionnelle de près de 600 œuvres (tableaux, dessins, gravures etc.) du peintre tourquennois Eugène Leroy parachève le rayonnement national et international du musée, rebaptisé à cette occasion « MUba Eugène Leroy ».

# PRESSÉ PRÉSENT MÉMOIRE INDUSTRIELLE

LE FRESNOY –  
STUDIO NATIONAL DES ARTS CONTEMPORAINS

DU 15 OCT. 2020  
AU 03 JAN. 2021

22 rue du Fresnoy  
59200 Tourcoing

JÉRÔME DE ALZUA & BRIQUETERIE LAMOUR  
SAM BARON & MAISON DRUCKER  
ÉLISE FOUIN & MANUFACTURE JULES PANSU  
FONDERIES DE SOUGLAND

# Passé, présent, mémoire industrielle

du 15.10.20 au 03.01.21  
Le Fresnoy -  
Studio national des arts  
contemporains,  
22 Rue du Fresnoy  
59200 Tourcoing



© Sébastien Lordez , 2020

*En parallèle de l'exposition « Panorama 22 – Les sentinelles », le rendez-vous annuel de la création au Fresnoy.*

—

Une histoire industrielle régionale forte confrontée à des regards actuels de designers, tel est le propos de l'exposition. Ce projet vise à promouvoir le territoire des Hauts-de-France et ses savoir-faire. Il met en exergue la valeur ajoutée du design au coeur de l'entreprise, son ouverture vers l'innovation, la différenciation, la compétitivité.

Des entreprises emblématiques et reconnues pour leur savoir-faire exceptionnel, sont associées à des designers, sous le regard d'Alain Fleischer, cinéaste, pour documenter ces collaborations. En découle la production d'objets nouveaux, véritable célébration du patrimoine vivant, sacrifiés le temps d'une exposition en regard de films témoignages.





© Jérôme de Alzua



© Elise Fouin



« Filmer la relation d'un designer à un matériau et à un outil de production, c'est montrer que le design – comme peut l'être aussi le cinéma – est à la fois une création artistique et une production industrielle. Le travail du designer consiste à inventer une forme de beauté liée à une fonction ou, pour simplifier, une relation harmonieuse entre l'oeil et la main ou le corps en général. Entre ce en quoi un objet se prête à un usage et ce à quoi il fait rêver. » précise Alain Fleischer.

À travers ce dialogue entre objets nouveaux, révélés par une scénographie singulière, et films sur écrans monumentaux, il s'agit de raconter l'objet en train de faire face à son rendu final. Ces films démontrent également à travers cette expérimentation « *in situ* », que le design revitalise les savoir-faire des entreprises.

Céline Savoye, directrice de lille—design et commissaire de plusieurs expositions dans les domaines de la mode, du design et de l'artisanat, précise par ailleurs que « l'idée est de donner à voir ce que nous ne voyons pas une fois l'objet fini comme le process industriel ou le savoir-faire artisanal. Montrer le designer « designer », comment il opère, comment il oeuvre, les aller-retour avec les équipes de production des entreprises sont des phases passionnantes. L'ultime étape étant la production de l'objet, le fruit d'une collaboration parfois longue et sinueuse. Le film est un médium qui permet de rendre compte de cela. »

Le dispositif se poursuit au-delà de 2020, avec les Fonderies de Sougland, entreprise 4 fois centenaire, la plus ancienne des Hauts-de-France, présentée lors de l'exposition à travers un film court. Elle sera associée dès 2021 à un designer.

## Duos entreprise—designer



Jérôme de Alzua  
© Jérôme de Alzua

### Jérôme de Alzua X Briqueterie Lamour

Issu d'une formation en Architecture à l'école de Lille ainsi qu'à l'École Polytechnique d'Helsinki, Jérôme de Alzua effectue ses premières expériences dans différentes agences. En 2002 avec Vanessa Barrois, il fonde son agence qui sera lauréate 2 ans plus tard des Nouveaux Albums de la Jeune Architecture. Aujourd'hui, Jérôme de Alzua partage son temps entre les activités de l'agence et l'enseignement, workshops et conférences.

Le four installé par Louis Lamour en 1929 à Waziers, est celui dont, aujourd'hui encore, sortent annuellement 5 millions de briques estampillées Briqueterie Lamour. Au fil des décennies, l'activité de la briqueterie s'est diversifiée et orientée vers le sciage des briques pour la plaquette de parement. En 2020, la volonté du personnel et de la nouvelle équipe dirigeante reste la même : la maîtrise de la cuisson et fabriquer des briques faites de mains d'homme pour l'homme, cela depuis plus d'un siècle.



© Antoine Bessineau



© Jérôme de Alzua











Elise Fouin  
© Gregory Brandel

## Elise Fouin X Manufacture Jules Pansu

Elise Fouin est diplômée en 2003 de l'école Boule en orfèvrerie et en design de mobilier. Friande d'imprévus, à l'écoute du comportement des matériaux, elle parie sur une mise en forme inattendue. Les usines sont un de ses terrains de jeux favoris, où elle traque chutes et rebuts. Le papier, le bois, le métal, le verre, le tissu, et différents plastiques sont ses repentirs.

En 1878 Jules Pansu crée son entreprise à Paris, rue du Faubourg Poissonnière, où la société se situe encore aujourd'hui. Créateur et fabricant de tapisseries murales et de textile dès son origine, ses ateliers de fabrication sont installés à Halluin (59), terre des Flandres, berceau de la tapisserie depuis plus de 600 ans. La quatrième génération est aujourd'hui à la tête de la manufacture et poursuit son développement aussi bien en France qu'à l'international. Aujourd'hui, la société Jules Pansu fête 135 ans de savoir-faire et d'innovations et perpétue une histoire dans la plus pure tradition de la tapisserie française. Elle est Entreprise du Patrimoine Vivant.



© Elise Fouin



© Elise Fouin



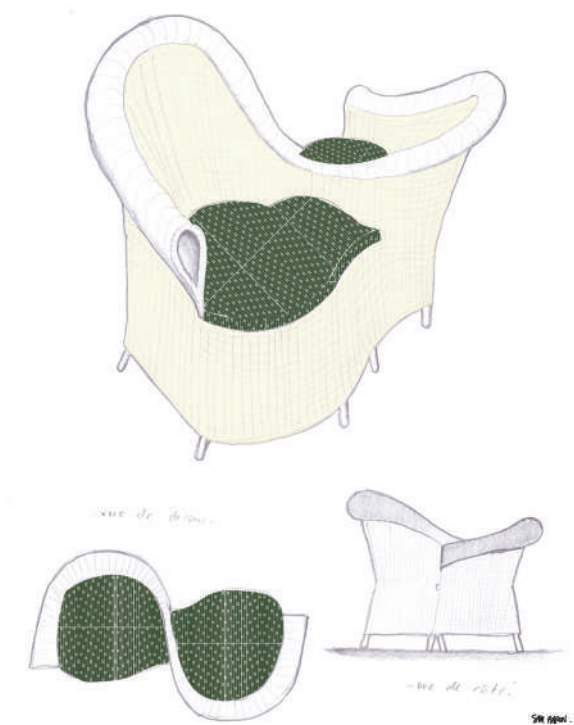


Sam Baron  
© Cyrille Jerusalem / Thinkers&Doers

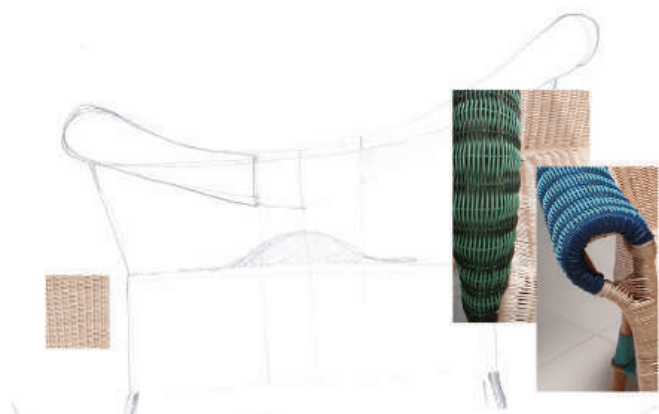
## Sam Baron X Maison Drucker

Diplômé de l'École des beaux-arts de Saint Etienne et de l'École nationale des arts décoratifs de Paris, Sam Baron a reçu en 2019 le Prix Spécial du PAD-Paris après avoir été le designer pour de grandes marques et directeur créatif du département design de Fabrica. Aujourd'hui, il partage son temps entre le Portugal et la France où il a récemment pris part à la plateforme créative de Thinkers & Doers. Ses relectures et réinterprétations récurrentes de savoir-faire traditionnels (artisans ou industriels) questionnent astucieusement l'utilité de fabriquer aujourd'hui ainsi que l'existence même de nouveaux objets.

La Maison Drucker, fondée en 1885 par Louis Drucker est la plus ancienne fabrique artisanale de sièges en rotin française. Une grande créativité marque l'histoire de Drucker, accompagnée du souci permanent de conserver le meilleur du passé et de la plus grande exigence dans le choix des matériaux. Naissance d'un symbole : La chaise de bistrot parisienne. Les sièges de terrasse DRUCKER, Entreprise du Patrimoine Vivant, sont devenus au fil du temps un symbole marquant de l'identité parisienne. Aujourd'hui les décorateurs du monde entier s'en emparent aussi pour l'usage des particuliers dans l'esprit « bistro parisien ».



© Sam Baron



© Sam Baron



L'exposition est une production  
de lille–design et bénéficie  
du partenariat du  
Fresnoy – Studio national  
des arts contemporain.

Les films sont une coproduction  
Le Fresnoy – Studio national  
des arts contemporains  
et lille–design. Ils bénéficient du  
soutien financier de la DIRECCTE.

Cinéaste :  
**Alain Fleischer,**  
**directeur du Fresnoy**

Commissaire :  
**Céline Savoye,**  
**directrice de lille–design**

Scénographie :  
**Christophe Boulanger**  
**Lucie Florent-Giard**

Identité visuelle :  
**Sébastien Lordez**

Catalogue d'exposition, lille–design expo #3 :  
**Conception graphique : Surfaces Studio**  
**Nicolas Millot & Jane Secret**  
**Textes : Marie Godfrain**  
**Photographies : Maxime Dufour**  
**Tarif : 12€**

Horaires d'ouverture :  
**lundi, mardi, mercredi, jeudi,**  
**vendredi de 9h30 à 12h30 et de 14h à 18h, le**  
**week-end de 14h à 19h**



# À propos du Fresnoy



© Olivier Anselot

**Le Fresnoy - Studio national des arts contemporains** est une institution de formation, de production et de diffusion artistiques, audiovisuelles et numériques. L'objectif du Fresnoy - Studio national est de permettre à de jeunes créateurs venus du monde entier, de réaliser des œuvres avec des moyens techniques professionnels et dans un large décloisonnement des différents moyens d'expression. Le champ de travail, théorique et pratique, est celui de tous les langages audiovisuels sur les supports traditionnels, argentiques et électroniques (photographie, cinéma et vidéo) comme sur ceux de la création numérique.

La production des projets est placée sous la direction d'artistes reconnus, qui réalisent eux-mêmes un projet personnel auquel sont associés les jeunes créateurs : Bruno Dumont, Ryoji Ikeda, Christian Rizzo, Robert Henke, Mathieu Amalric, Miguel Gomes, João Pedro Rodrigues, Ryoichi Kurokawa, Cyril Teste, Claire Denis, Wang Bing, Béla Tarr, Manon de Boer, Ramy Fischler, Ben Russell, Patrick Jouin, Paolo Cirio, Laure Prouvost, ...

La production d'œuvres est prolongée par une politique de diffusion ambitieuse : expositions, cinéma et événements variés se succèdent et explorent, tout au long de l'année, les enjeux de la création contemporaine. En particulier, l'exposition « *Panorama* », présente chaque année à l'automne, l'ensemble des productions du Fresnoy - Studio national, soit plus de 50 œuvres inédites, films, vidéos, installations, performances ou œuvres numériques.

# À propos de Lille Métropole 2020, Capitale Mondiale du Design

La Métropole Européenne de Lille a succédé à Turin, Séoul, Helsinki, le Cap, Taipei et Mexico comme Capitale Mondiale du Design en 2020.

Depuis 2008, le titre de World Design Capital© est décerné tous les deux ans par la World Design Organization (WDO), en signe de reconnaissance de l'utilisation novatrice du design par une ville ou une métropole dans le but de renforcer son développement économique, social, et environnemental.

**Lille Métropole 2020, Capitale Mondiale du Design à nouveau à l'affiche à compter du 9 septembre 2020.**

La Capitale Mondiale du Design 2020 reprend sa programmation en présentiel du **9 septembre au 15 novembre 2020**, autour de propositions resserrées et densifiées, intégrant les précautions de santé publique liées à la crise sanitaire. La programmation a été repensée et recomposée pour s'inscrire résolument dans le monde présent

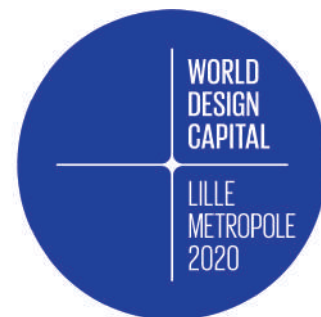
et souligner les contributions du design aux crises engendrées par le choc épidémique. La Capitale Mondiale du Design a plus que jamais l'ambition d'être un des laboratoires où se dessine et s'expérimente un monde nouveau, avec une programmation déclinée en trois grands volets.

Les Maisons POC d'abord, qui valoriseront les projets d'innovation par le design, les POC, autour de problématiques capitales : «Prendre soin», «Ville collaborative», «Habiter», «Économie circulaire», «Action Publique».

Des grandes expositions accueillies au Tripostal, par la Ville de Lille « *Designer(s) du Design* », « *Sens Fiction* », et à la gare Saint Sauveur par lille3000 « *les Usages du Monde* », « *La Manufacture, a labor of Love* » ouvriront de nouveaux imaginaires nourris par le design pour penser et reconstruire le monde.

Une Design Week, enfin qui accueillera à la mi-octobre, des ateliers sur la contribution du design à la réparation du monde, des restitutions des premières expériences nées de la crise, des échanges internationaux sur les nouvelles responsabilités du design.

Les expositions de leurs partenaires métropolitains, des Hauts-de-France et de Belgique ont rouvert quant à elles progressivement depuis le mois de juin 2020 et se poursuivent jusqu'en 2021.





# Contacts

## **Agence 14 septembre**

**Baptiste Lacour**

+33 7 87 18 80 32

[baptistelacour@14septembre.com](mailto:baptistelacour@14septembre.com)

**Claudia Albano**

+33 7 85 75 95 39

[claudiaalbano@14septembre.com](mailto:claudiaalbano@14septembre.com)

## **lille–design**

**Thibaut Freychet**

Responsable de la communication

+33(0)6 19 73 36 03

[tfreychet@lille-design.com](mailto:tfreychet@lille-design.com)

## **Le Fresnoy, Studio national des arts contemporains**

**Michèle Vibert**

Directrice de la Communication

+33 (0)3 20 28 38 05

+33 (0)6 73 88 95 79

[mvibert@lefresnoy.net](mailto:mvibert@lefresnoy.net)

## **Ville de Tourcoing**

**Astrid Chastan**

Collaboratrice de Cabinet - Attachée de Presse

[achastan@ville-tourcoing.fr](mailto:achastan@ville-tourcoing.fr)

# Annexes

*Design : Please do so /*

**MUba Eugène Leroy**

80 designers / entreprises

ALL – Autour du Louvre Lens  
AM.PM. – La Redoute  
Astruc Édouard – Édouard Astruc  
Barbier Léa – Faubourg 132  
Barrier Marianne – Marianne Barrier  
Baudry Camille – étudiante ESAAT  
Beunier Lauriane – excla  
Bertiaux Juliette – étudiante ESAAT  
Bertin Damien – Damien Bertin  
Bony Marc – LES ACROBATES®  
Bracaval Gabriel – Grum'a  
Breisacher Cedric – Atelier  
Cedric Breisacher  
Burbaud Élise – Seynave  
Carlu Jordan – piKs design  
Carnaille Quentin – Quentin Carnaille  
Ciejak Adrien – Unistudio  
Cordelette Christine – piKs design  
Damon Aurélie – Limonade paper  
Danais Édouard – Exercice  
Debruyne Lionel – Concierge  
Decle Benjamin – Benjamin Decle  
Defachel Nina – Defachel Nina  
Defleur Tim – Æquo édition  
Doyen Lionel – LES ACROBATES®  
Duchêne Martin – Studio Biskt  
Dumont César – MR.CÉSAR  
Dyèvre Goliath – Goliath Dyèvre  
El Maaroufi Elidrissi Hicham –  
Curioo Experience Studio  
Fenzy Espérance – EtNISI  
Feys Nora – Nora Feys  
Fioravanti Karen – collectif GRAPHITES  
Foulon Fabien – FGF Création  
François Christophe – Christophe François  
Design  
Gallaud Paul – Paul Gallaud  
Design Studio  
Gauthier Céline – Sensiatys  
Gerlinger Aude – Curioo  
Experience Studio  
Gigan Charlotte – Studio Biskt

Girard Coline – étudiante ESAAT  
Grousselle Gautier – Salopette Studio  
Hamard Camille – collectif GRAPHITES  
Hermant Thomas – Grum'a  
Hourcade Sacha – natasha.sacha.  
Jacob Séverine – Seija  
Jimonet Julien – Grum'a  
Kasiers Laure – Laure Kasiers  
Kemp Cyprienne – Cyprienne Kemp  
Khorram Camille –  
Studio Khorram-Ricatte  
Kieffer Julien – Julien Kieffer  
Kingfisher  
Kouhaili Lina – Grum'a  
Le Bihan Gwendal – Exercice  
Le boulanger Gwenaëlle – Grum'a  
Leblanc-Barbedienne Jérémie –  
Les canailles  
Lefèvre Mathys – Grum'a  
Lenglin Arthur – Æquo édition – Maison Lenglin  
Limontas Louise – Louise Limontas  
Marissal Diane – Les canailles  
Maurin David – Studio David Maurin  
Méligne Paul-Étienne – Unistudio  
Merlin Thomas pour DIZY DESIGN  
Michel Jason – Faubourg 132  
Monnier Samuel – Studio Darrow  
Naville Thomas – Thomas Naville  
Panorama  
Petitjean-Légerot Chloé – Faubourg 132  
Pichaud Laurent – Laurent Pichaud Design  
Studio  
Pillon Justine – Faubourg 132  
Piret Maxence – Maxence Piret  
Poutoux Natacha – natasha.sacha.  
Poncelet Augustin – DIZY DESIGN  
Pujervie Julie – Julie Pujervie  
Requillart Alexis – Studio Darrow  
Ratton Morgane – Morgane Ratton Design Mobi-  
lier  
Ray Maëlis – étudiante ESAAT  
Ricatte Jean-Baptiste – Studio Khorram-Ri-  
catte  
Sauvage Vianney – DIZY DESIGN  
Taillard Pierrick – piKs design  
Taillard Sylvain – piKs design  
Traforetti Hugo – Studio Darrow  
Vandeputte Pierre-Emmanuel –  
Pierre-Emmanuel Vandeputte  
Vandevivere Rémi – Rémi Vandevivere  
Vaulot Quentin – Vaulot  
Veyrat Aurélien – AAVRA  
Willoquet Delphine – La Tribu du Flocon

## **Design : Please do so /**

**MUba Eugène Leroy**

93 objets ou projets

### **À ton service !**

Al dente – Benjamin Declé  
Verre balade – Fabien Foulon  
Hillow cube one – Christophe François  
Uda – Paul Gallaud  
Option doudou – Céline Gauthier  
Oke charge – Lionel Doyen, Marc Bony  
Concierge – Paul-Étienne Méligne, Adrien Ciejak  
Legs – Pierre-Emmanuel Vandeputte  
Holisense - Interaction Humaine Phygitale – Aude Gerlinger, Hicham El Maaroufi Elidrissi  
Fablab – Hoëlig Le Clainche  
Cabane 0 – Lionel Doyen, Marc Bony

### **Comment tu fais ?**

Collection modulable – Damien Bertin  
Lier – Cedric Breisacher  
Shave – Cedric Breisacher  
Adonis – Élise Burbaud  
Monolog – Édouard Danais, Gwendal Le Bihan  
Mutations n°1, Mutations n°7 – Paul Gallaud  
Use fruits – Gwenaëlle Le Boulanger, Julien Jimonet, Lina Kouhali, Thomas Hermant, Mathys Lefèvre, Gabriel Bracaval  
Bol Tactile #1, Bol Tactile #2, Bol Tactile #3 – Séverine Jacob  
3 to 1 – David Maurin  
Table Olaga – Laurent Pichaud  
L'Égrésé – Morgane Ratton, Violette Arbogast  
Balik – Charlotte Gigan, Martin Duchêne  
Filifera – Quentin Vaulot

### **À toi de jouer !**

Ville en veille, Réactivez ! – Arthur Lenglin, Tim Defleur  
Mube – Karen Fioravanti, Camille Hamard, Chloé Wizla  
Dérive et Safran – Tim Defleur  
Lampe à réinventer – Augustin Poncelet, Vianney Sauvage, Thomas Merlin  
«La main vers l'objet, histoire de préhension» – Goliath Dyèvre  
Ping Pong Pang #1 – Édouard Danais, Gwendal Le Bihan  
Angle – Fabien Foulon  
Plug In – Fabien Foulon  
Nora – Lionel Doyen, Marc Bony

Tête au carré – Diane Marissal, Jérémie Leblanc-Barbedienne  
N°b – Thomas Naville  
Briq – Camille Khorram, Jean-Baptiste Ricatte  
Gamme Thestias – Hugo traforetti, Samuel Monnier  
Paravent «J» – Aurélien Veyrat  
Jungle Fantaflora – Aurélie Damon, Delphine Willoquet

### **Qu'est-ce qu'on fait maintenant ?**

Banane Lab – Nina Defachel  
Zéro chute – Léa Barbier, Jason Michel, Chloé Petitjean-Légerot, Justine Pillon  
Vatério – Céline Gauthier  
AKA – Julien Kieffer  
eHho – Lionel Doyen, Marc Bony  
Tracés – Natacha Poutoux, Sacha Hourcade  
Tabouret Jean – Christine Cordelette, Pierrick et Sylvain Taillard, Jordan Carlu, Espérance Fenzy  
59100 – Christine Cordelette Pierrick et Sylvain Taillard, Jordan Carlu, Espérance Fenzy  
The Brooch – Maxence Piret  
Le Club Chalut – Gautier Grouselle  
E-SLX Esprit Trottinette – Rémi Vandevivere  
SLX 000 Esprit Brouette – Rémi Vandevivere

### **Raconte-moi une histoire !**

Tabouret «La houle et le temps» – Tim Defleur  
Le rhinocéros blanc – Édouard Astruc  
Os(mose) – Marianne Barbier  
Addenda – Lauriane Beauvier  
Mobula – Cedric Breisacher  
Infini II – Quentin Carnaille  
Nymphéas – César Dumont  
J'aime donc je suis – Nora Feys  
Break it – Coline Girard, Juliette Bertiaux, Camille Baudry, Maëlis Ray  
Clouds – Séverine Jacob  
Strata #2 – Laure Kasiers  
Silence bleu – Cyprienne Kemp  
Promenons-nous – Cyprienne Kemp  
Compte avec les doigts – Cyprienne Kemp  
Daon temps – Louise Limontas  
Pleats please – Julie Pujervie  
Alexandrin de perles – Julie Pujervie  
Traces – Julie Pujervie  
Lueur – Camille Khorram, Jean-Baptiste Ricatte  
Njano – Gautier Grouselle  
Belvédère – Pierre-Emmanuel Vandeputte  
Cork Helmet – Pierre-Emmanuel Vandeputte  
Paradosso – Pierre-Emmanuel Vandeputte

## **Design : Please do so /**

**MUba Eugène Leroy**

31 oeuvres du musée

### **À ton service !**

Théodore Rombouts (1597-1637)

L'Échanson, entre 1628 et 1632

Allégorie de la tempérance

Huile sur toile

118 × 98 cm

Jacques Des Rousseaux (1600-1638)

Portrait de jeune homme avec un hausse-col,  
1630

Huile sur bois

92 × 83 cm

Hervé Jamen (1959)

Autoportrait, 1996

Huile, prégycolle

101 × 50 cm

Jean Fautrier (1898-1964)

Portrait de ma concierge, 1922

Huile sur toile

93 × 73 cm

Anonyme

Portrait d'homme, fin XVIIIe s. - début XIXe s.

Huile sur toile

67 × 58 cm

Alfred Desplanques (1853-1930)

Portrait de mon père, 1897

Huile sur toile

52 × 42 cm

Louis Leopold Boilly (1761-1845)

Réunion de 35 têtes d'expression, 1re moitié  
XIXe s.

Huile sur bois

29 × 35 cm

Eugène Carrière

Tête d'artisan, entre 1849 et 1906

Huile sur carton

18,5 × 15 cm

Dépôt du musée d'Orsay, Paris

### **Comment tu fais ?**

Eugène Leroy (1910-2000)

Le Lion, 1970-81

Huile sur toile

197 × 131 cm

Eugène Leroy (1910-2000)

L'été, 1999

Huile sur toile

195,5 × 131 cm

Dépôt du Centre Pompidou, Paris

MNAM - Dation 2003

Eugène Leroy (1910-2000)

2 grands nus, 1970

Huile sur toile / 195 × 131 cm / Dépôt du Centre

Pompidou, Paris

MNAM - Dation 2003

Eugène Leroy (1910-2000)

Sans titre, 1980-1990

Craie rouge

65 × 50 cm

Eugène Leroy (1910-2000)

Sans titre, 1980-1990

Fusain sur papier rose

65 × 50 cm

Eugène Leroy (1910-2000)

Sans titre, 1980-1990

Fusain

65 × 50 cm

Eugène Leroy (1910-2000)

Sans titre, 1980-1990

Fusain

65 × 50 cm

### **À toi de jouer !**

Josef Albers (1888-1976)

Homage to the square, 1958

Huile sur isorel

61,5 × 61,5 cm

Dépôt du Centre Pompidou, Paris

Josef Albers (1888-1976)

Homage to the square, 1965

Huile sur isorel

61 × 61 cm

Dépôt du Centre Pompidou, Paris  
Aurélie Nemours (1910-2005)  
Rythme du millimètre SB 27 SB 28, 1981  
Dyptique  
Huile sur toile  
120 × 120 cm  
Dépôt du CNAP, Paris

Marc Devade (1943-1983)  
Sans titre, 1968  
Acrylique sur toile  
100 × 200 cm

### **Qu'est-ce qu'on fait maintenant ?**

Claude Monet (1840-1926)  
Portrait de l'artiste, vers 1917  
Huile sur toile  
78 × 63 cm  
Dépôt du musée d'Orsay, Paris

Pierre-Yves Bohm (1951)  
Sans titre, 2004  
Huile sur toile et broderies  
60 × 60 cm

Pierre-Yves Bohm (1951)  
Capitalisme du désastre, 2008  
Huile sur toile  
114 × 162 cm

Eugène Leroy (1910-2000)  
Vieil homme et tête de mort, 1965  
Eau-forte sur papier  
37,7 × 28 cm (15 × 12,7 cm)

Jean Aubert (16.. - 1741)  
D'après Edmé Bouchardon (1698-1762)  
La Mort, xviii<sup>e</sup> s.  
Burin  
23 × 31 cm

Marc Trivier (1960)  
Arbre I, 1984  
Photographie noir et blanc  
40 × 40 cm

Eugène Leroy (1910-2000)  
Le Buisson, vers 1959  
Huile sur toile  
41 × 33 cm

### **Raconte-moi une histoire !**

Elmar Trenkwalder (1959)  
WVZ 69, 2002  
Mine de plomb  
120 × 200 cm

Marc Ronet (1937)  
L'arbre en boule, 1965  
Huile sur toile  
93 × 71 cm

Marc Devade (1943-1983)  
Sans titre, 1977  
Encre sur toile  
222 × 174 cm

Anonyme  
École de Francesco Guardi (1712-1793)  
Visite de ruines, 2<sup>de</sup> moitié xviii<sup>e</sup> s.  
Huile sur toile  
107 × 90 cm



